

Konfiguration und Programminstallation

FDC-8WUSB

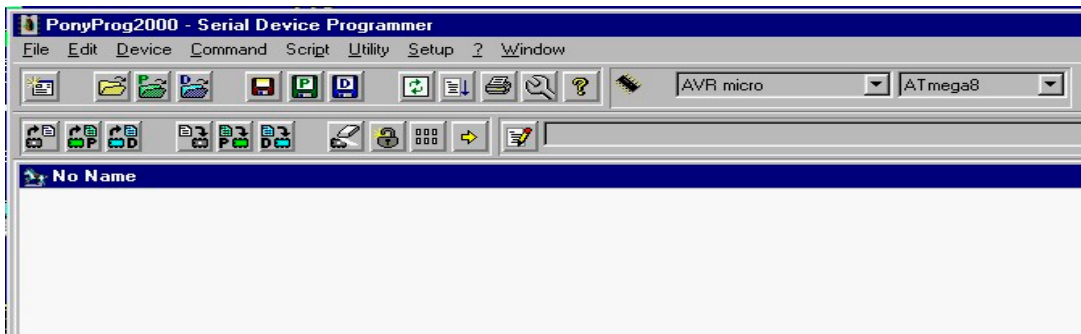
© D. Ratschmeier

1. Allgemeines

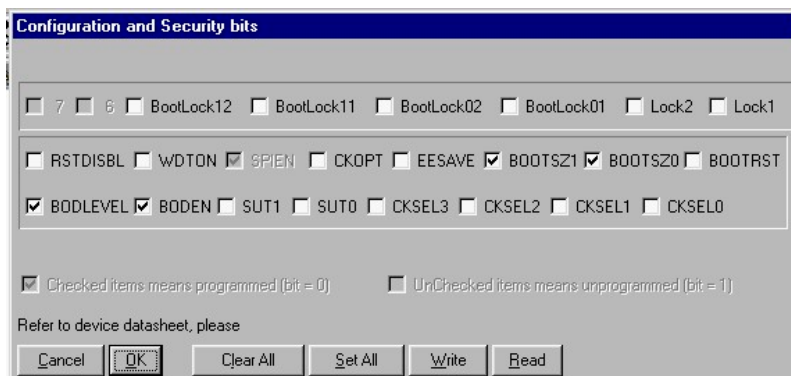
Vor der Programminstallation ist der jeweilige Atmel-Controller zu konfigurieren. Konfigurationsparameter sind z.B. die externe oder interne Oszillatorfrequenz, ob mit oder ohne Watchdog sowie die typenabhängigen Security-Bits. Die Einzelheiten sind im jeweiligen Datenblatt nachzulesen.

2. ATmega8-Controller-Konfiguration:

- Funktionsdecoder-ISP-Schnittstelle **ST12** über [ISP-Adapterkabel](#) an **serielle Schnittstelle des PCs** anschließen.
- o **Achtung!** auf richtige Steckerpolung achten!
- Funktionsdecoder nach Betriebsanleitung an Versorgungsspannung anschließen. Die Digitalspannung (DCC bzw. MOT) muss nicht angeschlossen sein.
- **PonyProg2000** starten.
- Nachfolgendes Menü sollte nach Quittung mit OK erscheinen.



- AVR-micro und **ATmega8-Controller** auswählen.
- Mit einem Mausklick auf das Schloßsymbol das Konfigurationsmenü aufrufen.



- Mit **Read** den aktuellen Konfigurationszustand auslesen. Bei einer auftretenden Fehlermeldung in keinem Fall mit **Write** in der Configuration fortfahren, sondern nochmals das Parametrierkabel, die Port I/O Setup-Funktion und die Leiterplattenhardware überprüfen. Bei

4. Gewährleistung

Die Verwendung dieser Anleitung ist nur zur Konfiguration und Programminstallation des verwendeten Controllers für das FDC-8WUSB-Modul gedacht. Für eventuelle Fehlfunktionen und dadurch entstehende Schäden übernimmt der Autor keinerlei Haftung.

Für Rückfragen stehe ich gerne zur Verfügung

Autor:

Dieter Ratschmeier
Am Rudolfshof 25
91207 Lauf
09123 988196

dieter.ratschmeier@Railway-Lauf.