

Konfiguration und Programminstallation

FDC-8WR

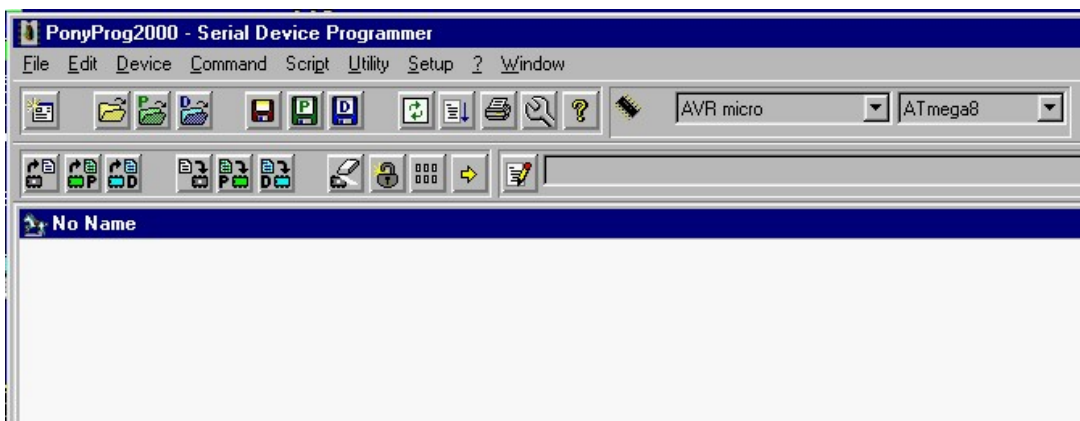
© D. Ratschmeier

1. Allgemeines

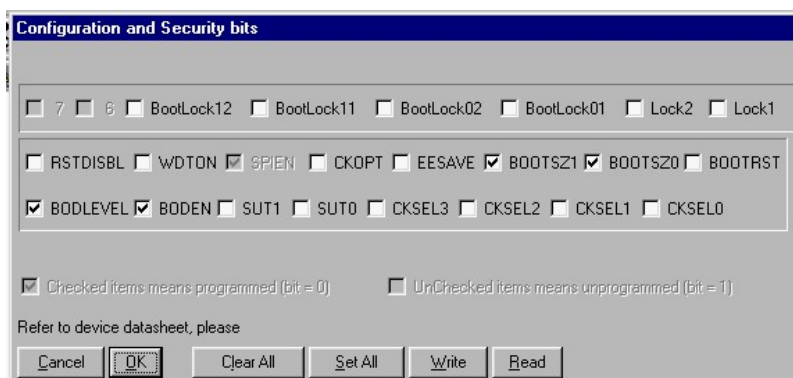
Vor der Programminstallation ist der jeweilige Atmel-Controller zu konfigurieren. Konfigurationsparameter sind z.B. die externe oder interne Oszillatorfrequenz, ob mit oder ohne Watchdog sowie die typenabhängigen Security-Bits. Die Einzelheiten sind im jeweiligen Datenblatt nachzulesen.

2. ATmega8-Controller-Konfiguration:

- Funktionsdecoder-ISP-Schnittstelle ST12 über [ISP-Adapterkabel](#) an serielle Schnittstelle des PCs anschließen.
- o **Achtung!** auf richtige Steckerpolung achten!
- Funktionsdecoder nach Betriebsanleitung an Versorgungsspannung anschließen. Die Digitalspannung (DCC bzw. MOT) muss nicht angeschlossen sein.
- **PonyProg2000** starten.
- Nachfolgendes Menü sollte nach Quittung mit OK erscheinen.



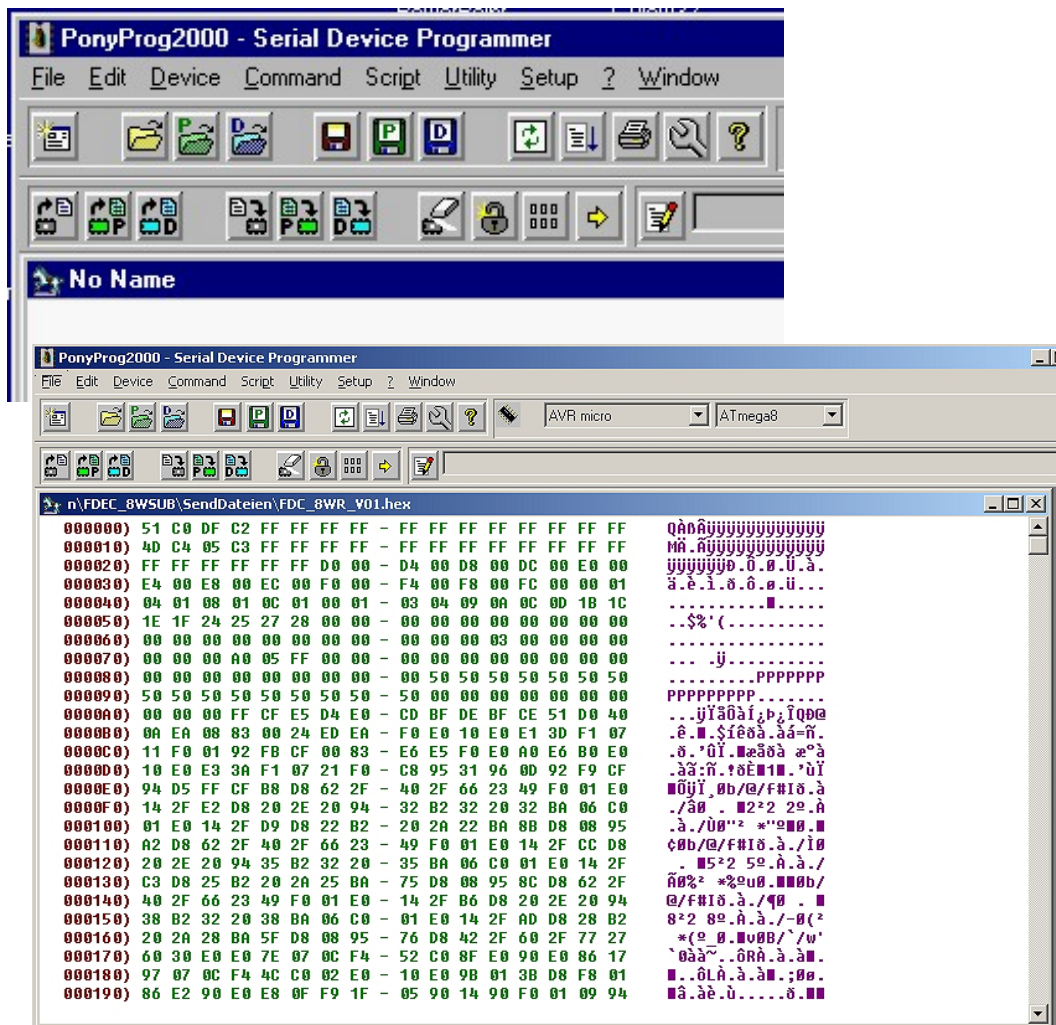
- AVR-micro und ATmega8-Controller auswählen.
- Mit einem Mausklick auf das Schloßsymbol das Konfigurationsmenü aufrufen.



- Mit **Read** den aktuellen Konfigurationszustand auslesen.
Bei einer auftretenden Fehlermeldung in keinem Fall mit **Write** in der Configuration fortfahren, sondern nochmals das Parametrierkabel, die Port I/O Setup-Funktion und die Leiterplattenhardware überprüfen. Bei gesetzten Häkchen in der ersten Reihe sollte erst über deren Bedeutung und Auswirkung im Datenblatt nachgelesen werden. In keinem Fall handelt es sich hier um einen Controller mit Default-Werten.
- Im Menü obige Einstellungen vornehmen.
- Mit **Write** die geänderte Konfiguration einschreiben und mit Ok quittieren.
- Mit **Read** nochmals überprüfen, ob die Änderungen durchgeführt wurden.

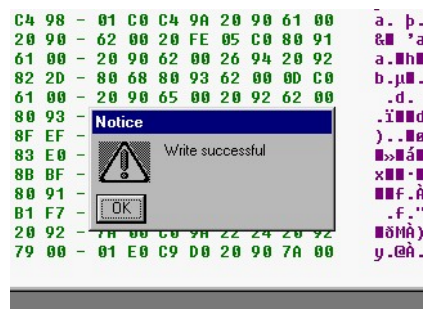
3. ATmega8-Funktionsprogramm installieren.

- Über File das zu installierende Programm *.hex auswählen.



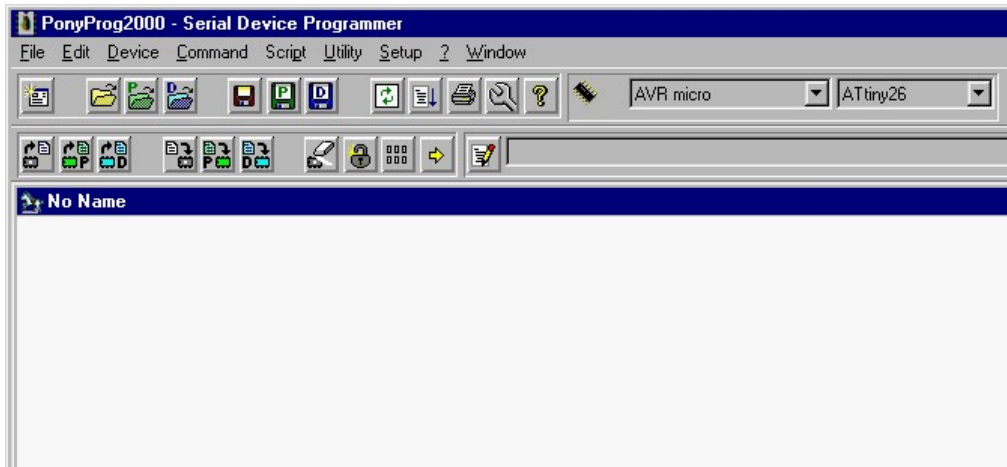
- Mit Button  Flash-Programmierung starten.

- Nach erfolgreicher Übertragung erscheint folgendes Menü.

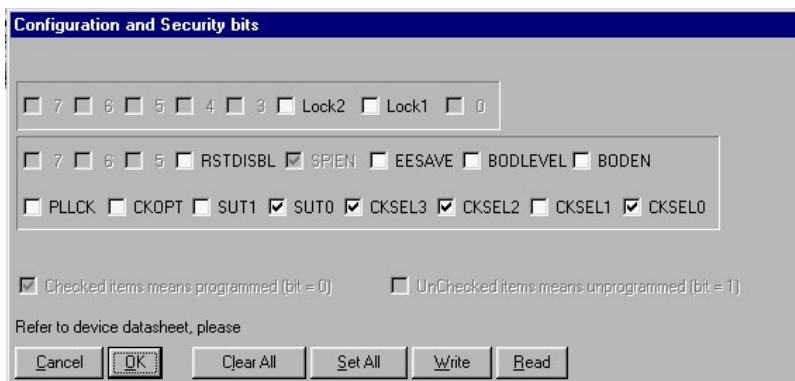


4. ATTiny26-Controller-Konfiguration:

- Funktionsdecoder-ISP-Schnittstelle ST13 über [ISP-Adapterkabel](#) an serielle Schnittstelle des PC's anschließen.
- Achtung! auf richtige Steckerpolung achten!
- Funktionsdecoder nach Betriebsanleitung an S88 anschließen.
- [PonyProg2000](#) starten.
- Nachfolgendes Menü sollte nach Quittung mit OK erscheinen.



- AVR-micro und ATTiny26-Controller auswählen.
- Mit einem Mausklick auf das Schloßsymbol das Konfigurationsmenü aufrufen.

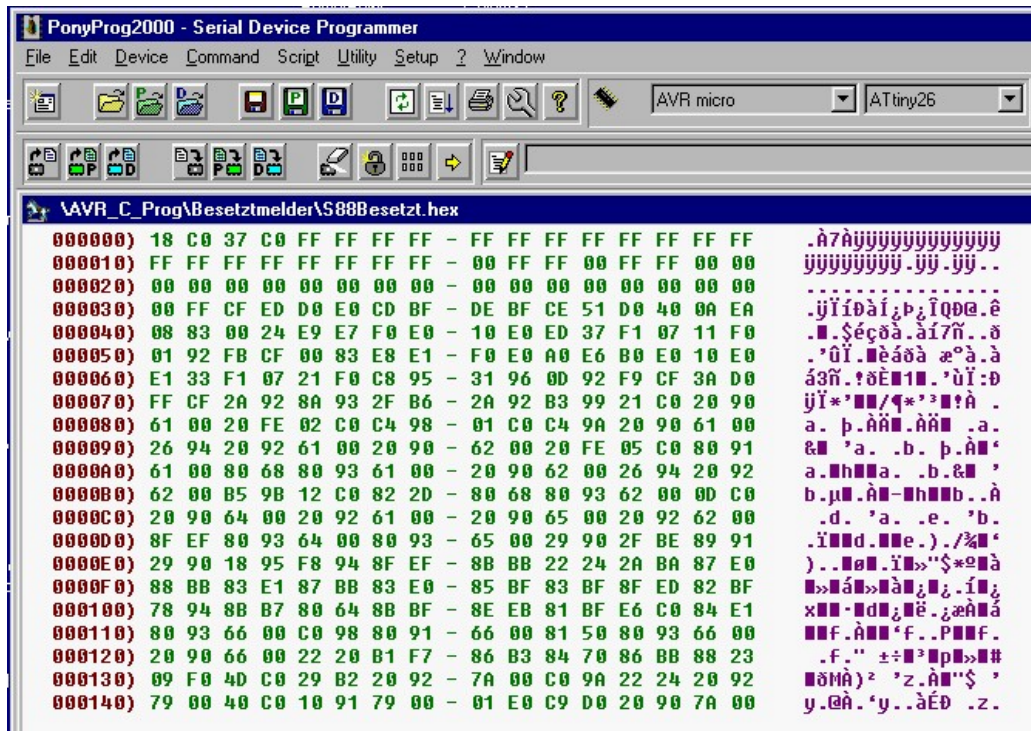


- Mit **Read** den aktuellen Konfigurationszustand auslesen.
Bei einer auftretenden Fehlermeldung in keinem Fall mit **Write** in der Configuration fortfahren, sondern nochmals das Parametrierkabel, die Port I/O Setup-Funktion und die Leiterplattenhardware überprüfen. Bei gesetzten Häkchen in der ersten Reihe sollte erst über deren Bedeutung und Auswirkung im Datenblatt nachgelesen werden. In keinem Fall handelt es sich hier um einen Controller mit Default-Werten.
- Im Menü obige Einstellugen vornehmen.
- Mit **Write** die geänderte Konfiguration einschreiben und mit Ok quittieren.
- Mit **Read** nochmals überprüfen, ob die Änderungen durchgeführt wurden.

5. ATTiny26-Funktionsprogramm installieren

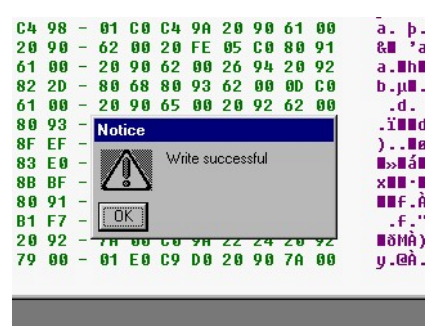
- Über File das zu installierende Programm *.hex auswählen.





Mit Button  Flash-Programmierung starten.

Nach erfolgreicher Übertragung erscheint folgendes Menü



6. Gewährleistung

Die Verwendung dieser Anleitung ist nur zur Konfiguration und Programminstallation des verwendeten Controllers für das FDC-8WR-Modul gedacht. Für eventuelle Fehlfunktionen und dadurch entstehende Schäden übernimmt der Autor keinerlei Haftung.

Für Rückfragen stehe ich gerne zur Verfügung

Autor:

Dieter Ratschmeier
Am Rudolphshof 25
91207 Lauf
09123 988196

dieter.ratschmeier@Railway-Lauf.de